



## В ЯНИНО СНОВА СТРОЯТ МНОГОЭТАЖНЫЕ ДОМА



плекс». Три его 9-этажных корпуса – 360 квартир – будут сданы в конце 2012 года.

Компания «Главстройкомплекс» своими инвестиционными вложениями частично профинансировала реконструкцию 40-й котельной (под свою будущую нагрузку, под будущий жилой фонд), а также строительство соответствующих

сетей, реконструкцию КНС.

Надо отметить, что самым важным для привлечения новых застройщиков фактором стала именно большая реконструкция 40-й котельной, которую в течение нескольких лет целенаправленно проводили совет депутатов и муниципальное руководство Заневского сельского поселения, выпол-

няя наказ своих избирателей. Котельная оснащена мощными котлами, её и все сети обслуживают хорошие специалисты ООО «СМЗУ «Заневка».

Мы спросили у главы МО Вячеслава Кондратьева, что делается для ускорения строительства СОЦИАЛЬНЫХ объектов.

(Читайте стр. 2)

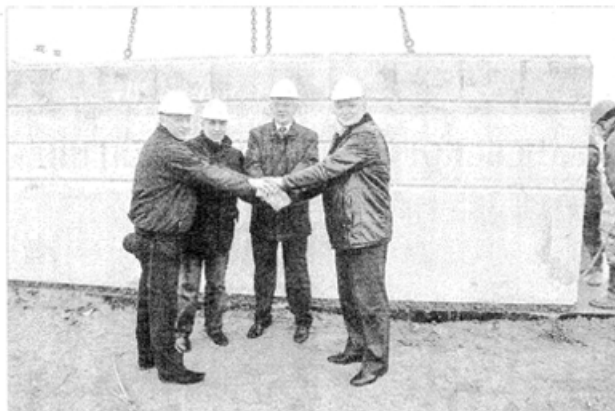
Сегодня в деревне Янино-1 состоялась торжественная церемония установки на фундамент первых плит нового жилого дома, который строит здесь компания «Главстройкомплекс». В этом знаковом для Янино и для всего Заневского поселения событии участвовали руководители компании «Главстройкомплекс», глава МО «Заневское сельское поселение» В.Е. Кондратьев, глава администрации поселения А.В. Гердид, муниципальный депутат от данного микрорайона В.В. Алексеев, заведующая отделом образования администрации Всеволожского района О.В. Ковальчук.

Глава МО «Заневское сельское поселение» Вячеслав Кондратьев отметил, что многоэтажное жилое строительство в Янино возобновилось после 19-летнего перерыва.

На сегодняшний день в Янино приступают к строительству три крупных застройщика – компании «Главстройкомплекс», «Ленстройгест» и «Викинг». Первым вышел на стройплощадку «Главстройком-



## В ЯНИНО СНОВА СТРОЯТ МНОГОЭТАЖНЫЕ ДОМА



(Начало - стр. 1)

Вот что ответил нам Вячеслав Евгеньевич

– Заневское сельское поселение развивается именно в том ключе, о котором вы спрашиваете – то есть строительством социальной инфраструктуры. «Отделстрой» уже строит детский сад в Кудрово на 250 мест, отвечающий самым современным требованиям, с двумя бассейнами. Микрорайон будет сдаваться вместе с детским садом. Ввод детского сада назначен на 2012 год. Там же, в Кудрово, будет строиться ещё один детский сад и школа на 600 мест.

Что касается Янинской средней школы, то она пока не заполнена. Это удивительно: в Колтушах учатся в две смены, а в Янино – это все его автобус-

ных остановки – учиться не идут.

Но в этом мы большой проблемы не видим. «Главстройкомплекс» построит 360 квартир – и наша школа получит достаточное количество учащихся. Это даст возможность учителям получить всю нагрузку, расширить педагогическую коллекцию.

Проблема Янино на сегодняшний день – в том, что здесь недостаточное количество населения для полного развития инфраструктуры. Бизнес не строит магазины по причине малого числа покупателей. В ближайшее время, в 2011 году, будет введен в эксплуатацию первый новый торговый центр «Саде» на 2-м этаже.

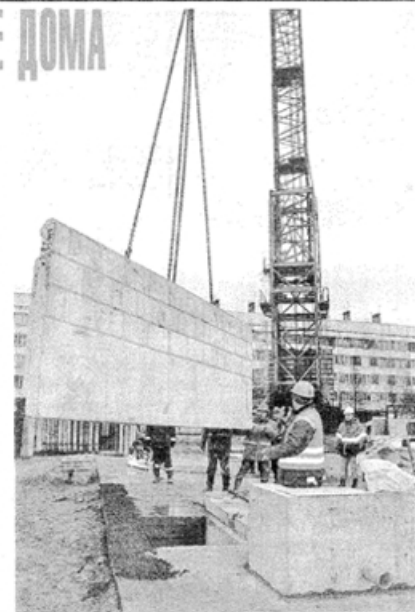
С руководством «Главстройкомплекс» и с депутатами Законодательного собрания Ле-

нинградской области мы обсудили самые острые проблемы посёлка, в том числе и необходимость строительства нового детского сада в Янино. Губернатор Валерий Павлович Сердюков поставил задачу – к 2014 году полностью «закрыть» вопрос с очередью в детские сады. И мы поддерживаем это важное социальное направление работы областного правительства, депутатов Законодательного собрания.

В связи с тем, что 4 декабря состоится выборы депутатов Законодательного собрания Ленинградской области, я надеюсь, что наши избиратели будут голосовать за профессионалов – тех, кто понимает, каким образом нужно развивать территории, кто знает своё дело и своей работой для людей уже показал умение встраивать наши посёлки в планы областного финансирования, привлекать необходимые средства для социального развития наших территорий.

Муниципальными властями Заневского сельского поселения «пятно» застройки для детского сада зарезервировано.

– Во многих поселениях муниципальные земли рас-



продали. Земли для соци-

альных объектов, скажем, для стадиона, там нет, а у нас – зарезервировано...

– Для совета депутатов и администрации самое главное направление в работе – это социальные объекты. Хотелось бы обратиться к кандидатам и действующим депутатам Законодательного собрания также и с тем, что в Заневском сельском поселении необходимо строить новое здание амбулатории. Действующая амбулатория построена в 1939 году, она никак не отвечает современным требованиям.

Руководитель «Главстройкомплекс» нас в этих планах поддерживает. Будем надеяться, что избиратели сделают правильный выбор. Нам нужен такой депутат, который будет работать в интересах избирателей, знает первоочередные социальные задачи поселения и главное – как их решить, как привлечь средства из соответствующей областной целевой программы.

Руководство компании «Главстройкомплекс» сообщило нашему корреспонденту, что при строительстве принимаются во внимание все замечания со стороны жителей и администрации. Организован отдельный подъезд к строительной площадке, который бы не затрагивал дороги муниципального образования, не загружал их транспортом и тем более – не выводил их из строя.

По завершении строительства дома на придомовых территориях будут проведены работы по благоустройству, появятся детские и спортивные площадки, места отдыха для жителей, асфальтовые междворовые проезды. Всё это в конечном итоге положительно повлияет на облик МО в целом, создаст более комфортные условия для его жителей.

А.АНДРЕЕВ,  
С.ЧАЧИН



В основании дома положены правильные моменты

